

ORANGE, le 27 novembre 2025

N°1463

Publié le : 01.12.2025

ARRETE PORTANT REGLEMENTATION TEMPORAIRE DE LA CIRCULATION, DU STATIONNEMENT ET DE  
L'OCCUPATION DU DOMAINE PUBLIC

LE MAIRE DE LA VILLE D'ORANGE

VU le Code Général des Collectivités Territoriales et notamment les articles L. 2122-28, L. 2212-1, L. 2212-2, L.2213-1 et L. 2213-6 relatifs aux attributions du Maire, à la Police Municipale, à la Police de la circulation et du stationnement ;

VU le Code Général de la Propriété des Personnes Publiques et notamment les articles L.2122-1 et suivants, R-2122-1 et suivants, et L.2125-1 et suivants, relatifs aux règles générales d'Occupation du Domaine Public ;

VU le Code de la route, notamment les articles R.411-8, R417-10 et le R.325-12 ;

VU l'instruction interministérielle sur la signalisation routière ;

VU la circulaire interministérielle du 7 juin 1977 relative à la circulation des routes et des autoroutes ;

VU le procès-verbal de l'élection du Maire et des Adjoints du 30 novembre 2021 ;

VU la demande du 26/11/2025 par laquelle l'entreprise AXIMUM, dont le siège est situé à DARDILLY CEDEX (69134), Chez Sogedata, sollicite l'autorisation d'occupation du domaine public ;

CONSIDERANT que pour permettre l'exécution des travaux d'entretien des marquages au sol, et assurer la sécurité des ouvriers de l'entreprise ou de la personne chargée de leur réalisation, et des usagers de la voie, il y a lieu de réglementer la circulation.

- ARRETE -

**ARTICLE 1 :** L'entreprise **AXIMUM**, ci-après dénommée « le bénéficiaire » est autorisée à occuper le domaine public, exclusivement pour les travaux mentionnés ci-après :

LIEU (de l'occupation du domaine public) : **route du Grès**

NATURE du chantier : **entretien des marquages au sol**

DURÉE : **du 8 décembre au 19 décembre 2025 (travaux de nuits – entre 21h00 et 06h00)**

**ARTICLE 2 :** Au vu des modalités d'occupation du domaine public citées dans l'article 1, il y a lieu de régler la circulation et le stationnement comme suit :

- La circulation des véhicules de toutes sortes sera alternée et établie avec un sens unique commandé par feux tricolores placés à 30m de part et d'autre du chantier. Les feux tricolores pourront être remplacés par un pilotage manuel ;
- La vitesse sera limitée à 30 km/h ;
- Une signalisation de type CM43 ou CM 46 (cf annexe I et II) sera mise en place par l'entreprise en fonction du besoin et adaptée aux travaux de nuit ;
- Les travaux auront lieu exclusivement de nuits, entre 21h00 et 06h00 ;

**ARTICLE 3 :** Les véhicules en infraction seront mis en fourrière sans préavis.

**ARTICLE 4 :** Le bénéficiaire est responsable tant vis-à-vis de la Collectivité représentée par le signataire, que vis-à-vis des tiers, des accidents de toute nature qui pourraient résulter de son activité, celle de ses sous-traitants, son personnel ou de l'installation de ses biens mobiliers. En outre, le bénéficiaire de la présente autorisation doit prendre toutes dispositions nécessaires pour garantir le libre accès des services et engins de secours aux immeubles et aux bouches d'incendie.

**ARTICLE 5 :** Les ouvrages, échafaudages, dépôts de matériaux, doivent être installés de manière à ne pas faire obstacle à l'écoulement des eaux.

**ARTICLE 6 :** Dans le cas où se trouveraient des fontaines publiques à proximité d'un chantier, il est strictement pros crit d'en faire usage à d'autres fins que ceux d'approvisionnement en eau.

**ARTICLE 7 :** Il est exigé du bénéficiaire de prendre toutes les mesures nécessaires pour protéger le domaine public, ses dépendances, aménagements ou mobilier urbain (végétaux, bancs, lampadaires...).

**ARTICLE 8 :** Dès l'achèvement des travaux, le bénéficiaire doit enlever tous décombres et matériaux, réparer tous dommages résultant de la non application des prescriptions ci-dessus énumérées, dans les règles de l'art et sous le contrôle du service municipal compétent. A défaut, la ville d'Orange se substituera au bénéficiaire aux frais exclusifs de ce dernier.

**ARTICLE 9 :** Les travaux ne pourront être entrepris que pendant la période demandée. Faute d'exécution des travaux dans le délai précité, sauf reconduction de l'autorisation, celle-ci sera réputée retirée.

**ARTICLE 10 :** Lorsque les travaux ont lieu en centre-ville dans le **périmètre du marché hebdomadaire**, ils seront **suspendus le jeudi**. L'emplacement sera libéré de tous véhicules ou matériels mobiles.

**ARTICLE 11 :** Il appartiendra au bénéficiaire de solliciter auprès des services concernés toutes autres autorisations qui ne relèveraient pas de l'occupation du domaine public telles que les autorisations de voirie, d'urbanisme etc., qui font l'objet d'une autorisation spécifique.

**ARTICLE 12 :** La signalisation de chantier sera conforme à la réglementation en vigueur et de la mise en place par le bénéficiaire **48h avant le début des travaux**, la responsabilité de celui-ci sera engagée par l'insuffisance de la signalisation et par les modifications qu'elle apportera temporairement aux conditions de circulation.

**ARTICLE 13 :** Lorsque l'emplacement attribué est constitué par des places de stationnement, **la réservation matérielle de celles-ci doit être effectuée 48h avant le début des travaux et relève de la responsabilité du bénéficiaire.**

**ARTICLE 14 :** La présente autorisation est, pour tout ou partie, révocable à toute époque sans indemnité, soit pour des raisons d'intérêt général, soit pour non-respect du bénéficiaire des dispositions du présent arrêté.

**ARTICLE 15 :** Sans préjudice de la révocation de l'autorisation, le bénéficiaire pourra être poursuivi pour contravention de voirie, s'il ne se conforme pas aux prescriptions imposées.

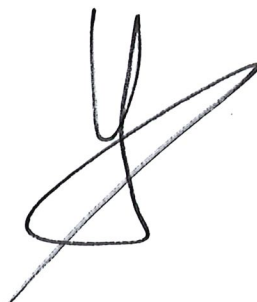
**ARTICLE 16 :** La présente autorisation doit rester déposée sur les lieux où les travaux s'effectuent et sur le pare-brise des véhicules stationnant ou occupant des cases de stationnement sur le lieu du chantier, pour être présentée à toute réquisition.

**ARTICLE 17 :** Les droits des tiers et des riverains sont et demeurent expressément réservés.

**ARTICLE 18 :** Monsieur le Maire, le Comptable public assignataire du SCG de Vaison La Romaine, Monsieur le Chef de circonscription et Monsieur le Chef de Police Municipale, sont chargés, chacun en ce qui le concerne, de l'exécution du présent arrêté.

**ARTICLE 19 :** Le présent arrêté sera publié sur le site de la ville d'Orange.

**ARTICLE 20 :** Le présent arrêté est susceptible de faire l'objet d'un recours auprès du Tribunal Administratif de Nîmes dans un délai de deux mois à compter de la date de sa publication.

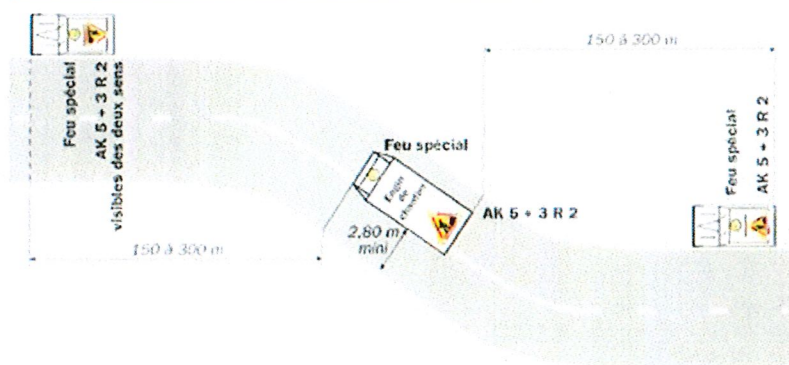
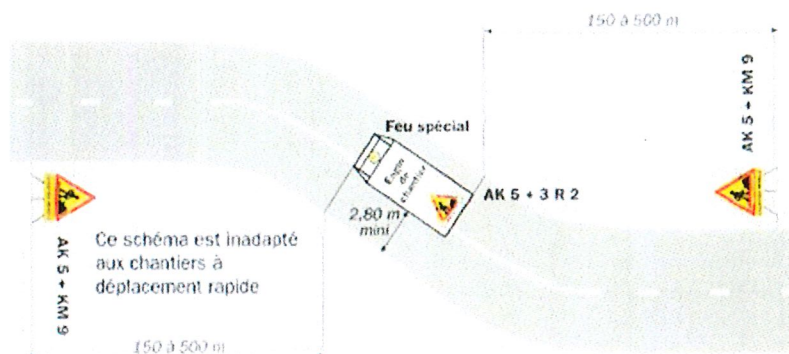




# CMAS Chantiers mobiles

Avec empiètement sur la voie opposée

Circulation à double sens



## Remarque(s) :

- En cas de visibilité correcte, la ou les deux signalisations d'approche peuvent être supprimées. Si la largeur laissée libre à la circulation est inférieure à 2,80 m, une déviation poids lourds doit être envisagée.

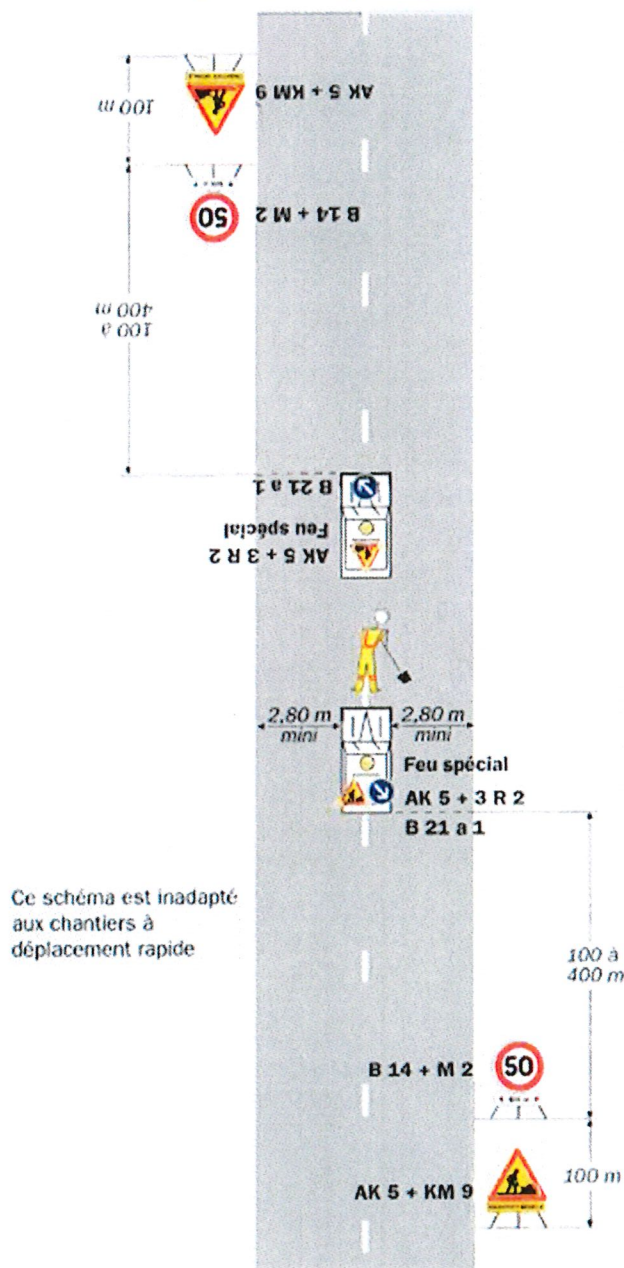
Le véhicule d'accompagnement circule le plus à droite possible. A l'approche d'une zone à visibilité réduite, il s'arrête et ne reprend sa marche que lorsque le chantier a dépassé cette zone.

# Chantiers mobiles

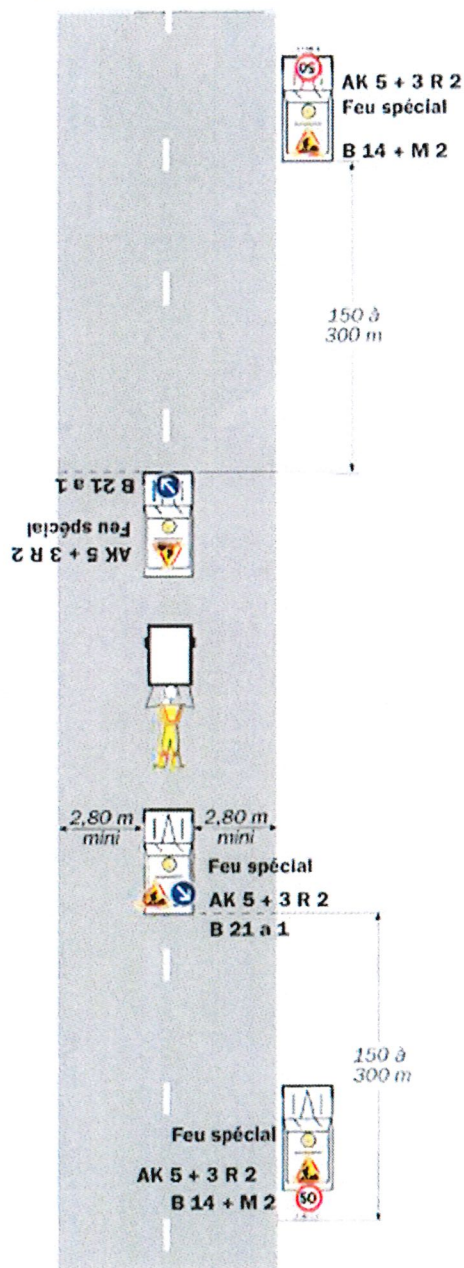
CM46

## Personnel exposé en axe

Signalisation d'approche posée au sol



Signalisation d'approche portée par véhicule



### Remarque(s) :

- Si la largeur laissée libre à la circulation est inférieure à 2,80 m, une déviation poids lourds doit être envisagée.
- Les véhicules effectuant la signalisation d'approche roulent le plus à droite possible, sur l'accotement si celui-ci le permet.

- Les véhicules doivent être équipés de bandes alternées de signalisation rouges et blanches.

Routes bidirectionnelles - Édition 2000

75